

## الفصل الرابع

٤/٠ عرض ومناقشة النتائج

٤/١ عرض النتائج

٤/٢ مناقشة النتائج

٤/ الملصق الرابع  
عروض و مناقشة النتائج

١/٤ عرض النتائج :

جدول (١-٤)

دلالة الفرق بين القياسين القبلي والبعدي لدى مجموعة البحث في قياس  
الاساليب الخططية المضادة للملاكم الأعمس

ن-١٢

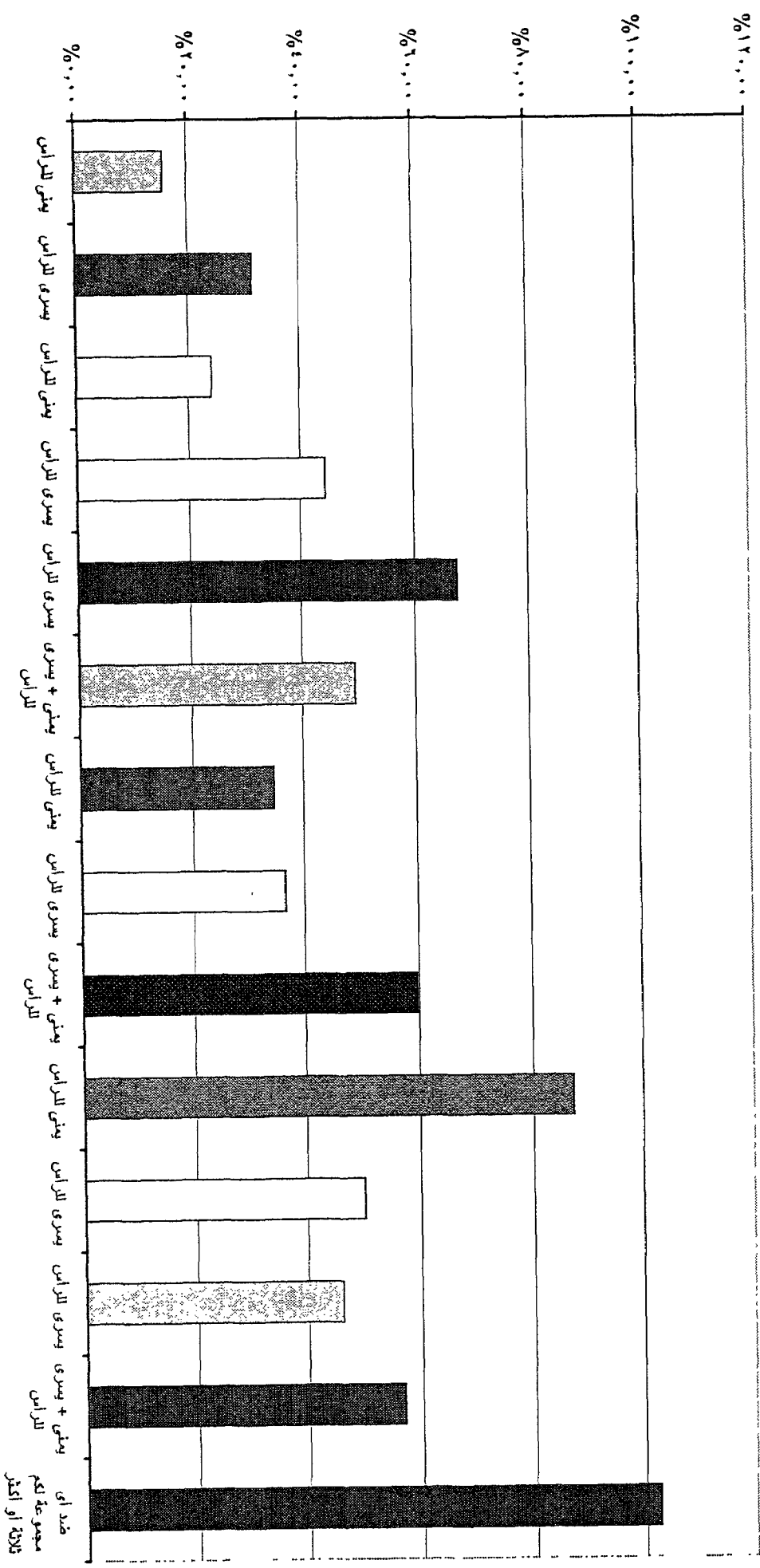
رقم	الاساليب الخططية المضادة		القياس القبلي		القياس البعدي		م ف	م ع	قيمة (ت)
	الملاكم الأثول	الدفاع	س	±ع	س	±ع			
١	يمنى للراس	مقابل	٣٧,٥٨	٣,٤٧	٤٣,٥٨	٤,١٤	٦	٠,٥٩	*١٠,١٦
٢	يسرى للراس	ميل	١٩,٨٣	١,٨٥	٢٦,٠٨	١,٥٦	٦,٢٥	٠,٦٠	*١٠,٣٣
٣	يمنى للراس	ميل للخطف	١٦,٩١	٢,٠٢	٢١,٠٠	٢,٦٢	٤,٠٨	٠,٤٩	*٨,١٧
٤	يسرى للراس	ميل للخطف	١٢,٥٨	٢,٣١	١٨,٦	٣,١٤	٥,٥٨	٠,٣٧	*١٤,٧٤
٥	يسرى للراس	ميل للخطف	٩,٢٥	١,٩١	١٥,٥٠	١,٥٦	٦,٢٥	٠,٤٢	*١٤,٥٨
٦	يمنى + يسرى للراس	ميل للخطف	١٤,٣٣	٤,٢٢	٢١,٤١	٢,٨٤	٧,٠٨	٠,٩٨	*٧,١٦
٧	يمنى للراس	يسرى للراس	١٦	٢,٢٩	٢١,٥٨	٢,١٠	٥,٥٨	٠,٣١	*١٧,٨٤
٨	يسرى للراس	يمنى للراس	١٨,٠٨	٢,٩٩	٢٤,٦٦	١,٨٢	٦,٥٨	٠,٦٤	*١٠,٢٠
٩	يمنى + يسرى للراس	الخطف	١٤,٦٦	٢,٩٩	٢٣,٤١	٢,٨٤	٧,٧٥	٠,٤٦	*١٦,٦٩
١٠	يمنى للراس	الخطف	٨,٠٠	١,١٢	١٥,٠٠	٢,٠٠	٧,٠٠	٠,٦٠	*١١,٦٠
١١	يسرى للراس	بكف اليد اليمنى	١٢,٥٠	٢,٧٤	١٨,٧٥	٢,٤٩	٦,٢٥	٠,٦٢	*٩,٩٣

تابع / جدول رقم (٤-١)  
دلالة الفروق بين القياسين القبلي والبعدي لدى مجموعة البحث في قياس  
الأساليب الخطئية المضادة للملاكم الأعسر

قيمة (ت)	ع م	ف م	القياس البعدي		القياس القبلي		الأساليب الخطئية المضادة			م
			ع±	س	ع±	س	الملاكم الأيمن	الدفاع	الملاكم الأشول	
*٦,٤٠	٠,٩٣	٦,٠٠	٢,٤٢	١٩,٩١	٢,٦٠	١٣,٩١	يؤدي الملاكم الدفاع بالذراع المقابلة لأخر لكمة من مجموعة اللكم الهجومية من الملاكم الأعسر	الصد بالساعدين	يسرى للرأس يعنى + يسرى لرأس	١٢
*١٠,٩١	٠,٦٦	٧,٢٥	١,٦٥	٢٠,٠٠	٢,٠٥	١٢,٧٥			ضد أى مجموعة لكم ثلاثة أو أكثر	١٣
*١٠,٠٨	٠,٧١	٧,٢٥	٣,٨٦	١٤,٣٣	١,٥٦	٧,٠٨				

قيمة ت الجدولية عند مستوى معنوية ٠,٠٥ = ١,٧٩

يوضح جدول (٤-١) وجود فروق معنوية حيث قيمة (ت) المحسوبة تتراوح ما بين (٦,٤٠) كأصغر قيمة ، (١٧,٨٤) كأكبر قيمة أما  
قيمة (ت) الجدولية فهي عند مستوى (٠,٠٥) ١,٧٩ .



شكل (١-٤)

دلالة الفروق بين القياسين القبلي والبعدى لدى مجموعة البهتة في قياس  
الاساليب الخطئية المتفاداة للملاكه الأعمس

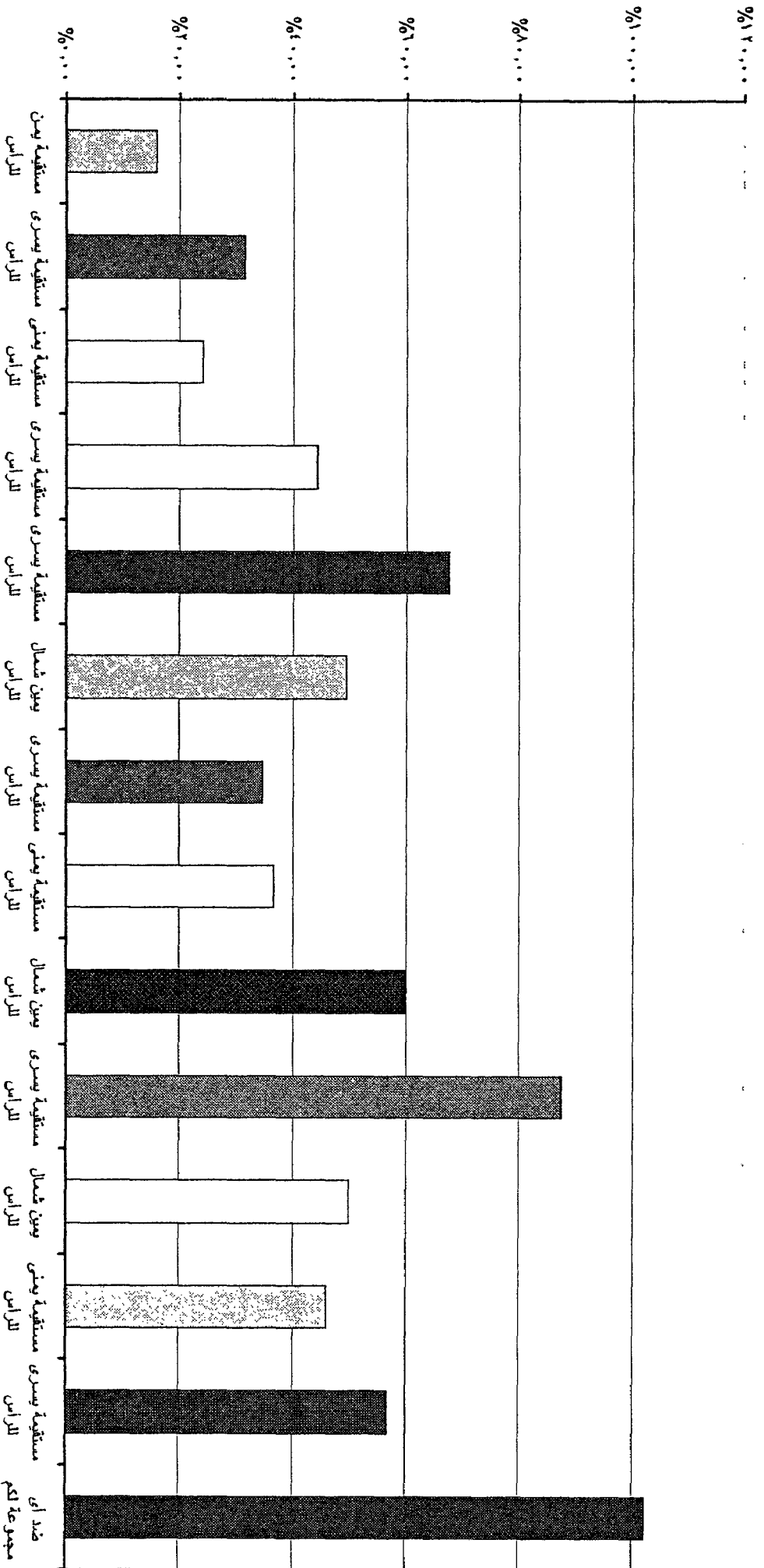
نسبة التحسن بين القياس القبلي والبعدي في الأساليب الخططية المضادة للملآكم الأعرس

١٢=٠

نسبة التحسن	متوسط القياس البعدي	متوسط القياس القبلي	الأساليب الخططية المضادة للملآكم الأعرس		م
			لكمة هجومية مضادة	الدفاع	
%١٥,٩	٤٣,٥٨	٣٧,٥٨	مستقيمة يسرى للراس	مقابل	١. مستقيمة يمنى للراس
%٣١,٥	٢٦,٠٨	١٩,٨٣	مستقيمة يمنى للراس		٢. مستقيمة يسرى للراس
%٢٤,٢	٢١	١٦,٩١	مستقيمة يسرى للراس		٣. مستقيمة يمنى للراس
%٤٤,٣	١٨,١٦	١٢,٥٨	شمال يمين للراس		٤. مستقيمة يسرى للراس
%٦٧,٥	١٥,٥٠	٩,٢٥	مستقيمة يمنى للراس		٥. مستقيمة يسرى للراس
%٤٩,٤	٢١,٤١	١٤,٣٣	يمين شمال للراس		٦. يمين شمال للراس
%٣٤,٨	٢١,٥٨	١٦	مستقيمة يمنى للراس		٧. مستقيمة يسرى للراس
%٣٦,٨	٢٤,٦٦	١٨,٠٨	مستقيمة يسرى للراس		٨. مستقيمة يمنى للراس
%٥٩,٧	٢٣,٤١	١٤,٦٦	شمال يمين للراس		٩. يمين شمال للراس
%٨٧,٥	١٥	٨	مستقيمة يمنى للراس		١٠. مستقيمة يسرى للراس
%٥٠	١٨,٧٥	١٢,٥٠	يمين شمال للراس		١١. يمين شمال للراس
%٤٦	١٩,٩١	١٣,٩١	شمال يمين للراس		١٢. مستقيمة يمنى للراس
%٥٦,٩	٢٠	١٢,٧٥	شمال يمين للراس		١٣. مستقيمة يسرى للراس
%١٠٢,٤	١٤,٣٣	٧,٠٨	يؤدى الملآكم الأيمن الدفاع بالنزاع المقابلة لأخر لكمة من مجموعة الكم الهجومية عن الملآكم الأشول	الصد بالساعدين	١٤. ضد أى مجموعة لكم

يتضح من الجدول (٤-٦) وجود نسب تحسن بين القياسات القبلي والبعدي لدى مجموعة البحث فى الأساليب الخططية المضادة للملآكم

الأشول " الأعرس " .



شكل (٧-٤)

نسبة التحسن بين القياس القبلي والبعدي في الأساليب الخططية المضادة للملاريا

٢/٤ مناقشة النتائج :

استناداً إلى النتائج المستخلصة من العرض السابق سوف يقوم الباحث بمناقشة تلك النتائج وفقاً للفروض الخاصة بالدراسة وهي :

- توجد فروق دالة إحصائياً عند مستوى معنوية ٠,٠٥ بين القياس القبلي والبعدي للأساليب الخطئية المضادة للملاكم الأعسر لصالح القياس البعدي .

وكما يتضح من جدول (١-٤) وجود فروق ذات دلالة إحصائية بين القياس القبلي والبعدي في الأساليب الخطئية المضادة للملاكم الأعسر حيث بلغ المتوسط الحسابي في الهجوم المضاد المقابل للكلمة المستقيمة اليمنى للرأس من الملاكم الأعسر بأداء لكلمة مستقيمة يسرى للرأس من الملاكم الأيمن (٣٧,٥٨) بانحراف معياري (٣,٤٧) ، سجل نفس الاختبار في القياس البعدي متوسط حسابي (٤٣,٥٨) بانحراف معياري (٤,١٤) ، كانت قيمة (ت) المحسوبة (١٠,١٦) .

كما سجل اختبار "أداء الهجوم المضاد المقابل للكلمة المستقيمة اليسرى من الملاكم الأعسر للرأس بأداء لكلمة مستقيمة يمنى للرأس من الملاكم الأيمن متوسط حسابي (١٩,٨٣) بانحراف معياري (١,٨٥) وذلك في القياس القبلي بينما حقق نفس الاختبار في القياس البعدي متوسط حسابي (٢٦,٨) بانحراف معياري (١,٥٦) وذلك كانت قيمة (ت) المحسوبة (١٠,٣٣) .

كما حقق اختبار أداء الهجوم المضاد الجوابي باستخدام ميل الجذع للخلف ضد المستقيم اليمنى للرأس من الملاكم الأعسر بأداء لكلمة مستقيمة يسرى للرأس في القياس القبلي متوسط حسابي (١٦,٩١) بانحراف معياري (٢,٠٢) بينما سجل نفس الاختبار في القياس البعدي متوسط حسابي (٢١,٠) بانحراف معياري (٢,٦٢) وكانت قيمة (ت) المحسوبة (٨,١٧) .

كما سجل اختبار أداء الهجوم المضاد الجوابي باستخدام ميل الجذع للخلف ضد المستقيم اليسرى للرأس من الملاكم الأعسر بأداء لكلمتان مستقيمان شمال يمين للرأس من الملاكم الأيمن وكان بمتوسط حسابي (١٢,٥٨) بانحراف معياري (٢,٣١) وذلك في القياس القبلي بينما سجل نفس الاختبار في القياس البعدي متوسط حسابي (١٨,٦) بانحراف معياري (٣,١٤) وكانت قيمة (ت) المحسوبة (١٤,٧٤) .

كما سجل اختبار أداء الهجوم المضاد الجوابي باستخدام ميل الجذع جهة اليمين ضد المستقيم اليسرى للرأس من الملاكم الأعسر بأداء مستقيمة يمنى للرأس من الملاكم الأيمن وذلك في القياس القبلي متوسط حسابي (٩,٢٥) بانحراف معياري (١,٩١) بينما سجل نفس الاختبار في القياس البعدي متوسط حسابي (١٥,٥٠) بانحراف معياري (١,٥٦) وكانت قيمة (ت) المحسوبة (١٤,٥٨) .

وحقق اختبار أداء الهجوم المضاد الجوابي باستخدام ميل الجذع جهة اليمين ضد المستقيم اليمنى+المستقيم اليسرى للرأس من الملائم الأعسر وذلك في القياس القبلي بمتوسط حسابي (١٤,٣٣) بانحراف معياري (٤,٢٢) كما سجل نفس الاختبار في القياس البعدي متوسط حسابي (٢١,٤١) بانحراف معياري (٢,٨٤) وكانت قيمة (ت) المحسوبة (٧,١٦) .

وسجل اختبار أداء الهجوم المضاد الجوابي باستخدام دفاع الخطو للخلف ضد مستقيمة يسرى للرأس من الملائم الأعسر بأداء لكمة مستقيمة يمنى للرأس من الأيمن وذلك في القياس القبلي متوسط حسابي (١٦,٠) بانحراف معياري (٢,٢٩) وفي القياس البعدي كان المتوسط الحسابي لنفس الاختبار (٢١,٥٨) بانحراف معياري (٢,١٠) وكانت قيمة(ت) المحسوبة (١٧,٨٤) .

وسجل اختبار أداء الهجوم المضاد الجوابي باستخدام الخطو للخلف بالقدم اليمنى ضد المستقيم اليمنى للرأس من الملائم الأعسر بأداء لكمة مستقيمة يسرى للرأس من الملائم الأيمن في القياس القبلي متوسط حسابي (١٨,٠٨) بانحراف معياري (٢,٩٩) وسجل نفس الاختبار في القياس البعدي متوسط حسابي (٢٤,٦٦) بانحراف معياري (١,٨٢) وكانت قيمة (ت) المحسوبة (١٠,٢٠) .

كما حقق اختبار أداء الهجوم المضاد الجوابي باستخدام الخطو للخلف بالقدم اليمنى ضد مجموعة اللكم يمين شمال من الملائم الأعسر بأداء مجموعة لكم شمال يمين للرأس من الملائم الأيمن وذلك في القياس القبلي بمتوسط حسابي (١٤,٦٦) بانحراف معياري (٢,٩٩) بينما سجل نفس الاختبار في القياس البعدي متوسط حسابي (٢٣,٤١) بانحراف معياري (٢,٨٤) وكانت قيمة (ت) المحسوبة (١٦,٦٩) .

وسجل اختبار أداء الهجوم المضاد الجوابي باستخدام الخطو لليمين ضد المستقيم اليسرى للرأس من الملائم الأعسر بأداء لكمة مستقيمة يمنى للرأس من الملائم الأيمن وذلك في القياس القبلي متوسط حسابي (٨,٠٠) بانحراف معياري (١,١٢) وسجل نفس الاختبار في القياس البعدي متوسط حسابي (١٥,٠٠) بانحراف معياري (٢,٠٠) وكانت قيمة (ت) المحسوبة (١١,٦٠) .

وحقق اختبار أداء الهجوم المضاد الجوابي باستخدام الخطو لليمين ضد مجموعة اللكم يمين شمال من الملائم الأعسر بأداء مجموعة لكم يمين شمال للرأس من الملائم الأيمن وذلك في القياس القبلي بمتوسط حسابي (١٢,٥٠) بانحراف معياري (٢,٧٤) وسجل نفس الاختبار في القياس البعدي متوسط حسابي (١٨,٧٥) بانحراف معياري (٢,٤٩) وكانت قيمة(ت) المحسوبة(٩,٩٣) .



وسجل اختبار أداء الهجوم المضاد الجوابي باستخدام الصد بكف اليد اليمنى ضد المستقيم اليمنى للرأس من الملاكم الأعسر بأداء شمال يمين مستقيم للرأس من الملاكم الأيمن وذلك في القياس القبلي متوسط حسابي (١٣,٩١) بانحراف معياري (٢,٦٠) وسجل نفس الاختبار في القياس البعدي متوسط حسابي (١٩,٩١) بانحراف معياري (٢,٤٢) وكانت قيمة (ت) المحسوبة (٦,٤٠) .

وحقق اختبار أداء الهجوم المضاد الجوابي باستخدام الصد بكف اليد اليمنى ضد المستقيمة اليسرى للرأس من الملاكم الأعسر بأداء لكتان شمال يمين مستقيم للرأس من الملاكم الأيمن في القياس القبلي متوسط حسابي (١٢,٧٥) بانحراف معياري (٢,٠٥) بينما حقق نفس الاختبار في القياس البعدي متوسط حسابي (٢٠,٠٠) بانحراف معياري (١,٦٥) وكانت قيمة (ت) المحسوبة (١٠,٩١) .

وحقق اختبار أداء الهجوم المضاد باستخدام الصد بالساعدين ضد أي مجموعة لكم من الأعسر بأداء مجموعة لكمية من الملاكم الأيمن تبدأ عند الانتهاء من دفاع آخر لكمية من الملاكم الأشول في القياس القبلي متوسط حسابي (٧,٠٨) بانحراف معياري (١,٥٦) وسجل نفس الاختبار في القياس البعدي متوسط حسابي (١٤,٣٣) بانحراف معياري (٣,٨٦) وكانت قيمة (ت) المحسوبة (١٠,٠٨) .

مما سبق اتضح صحة الفرض الأول الذي ينص على ان هناك فروق دالة إحصائية عند مستوى معنوية ٠,٠٥ بين

القياس القبلي والبعدي في الأساليب الخطئية المضادة للملاكم الأعسر لصالح القياس البعدي.

ويتضح من جدول (٢-٤) أن هناك فروق دالة إحصائية عند مستوى معنوية ٠,٠٥ ما بين القياس القبلي والبعدي في مستوى الأداء لصالح القياس البعدي حيث بلغ متوسط القياس القبلي للكلمة الهجومية من الملاكم الأعسر " مستقيمة يمنى للرأس " (٣٧,٥٨) بلكمة هجومية من الملاكم الأيمن باستخدام الهجوم المقابل " مستقيمة يسرى للرأس " (٤٣,٥٨) وذلك بنسبة تحسن ١,٥٩% .

وبلغ متوسط القياس القبلي للكلمة الهجومية من الملاكم الأعسر مستقيمة يسرى للرأس (١٩,٨٣) بلكمة هجومية مضادة من الملاكم الأيمن باستخدام الهجوم المقابل في متوسط القياس البعدي بمستقيمة يمنى للرأس (٢٦,٠٨) وذلك بنسبة تحسن ٣١,٥% .

وبلغ متوسط القياس القبلي للكلمة الهجومية من الملاكم الأعسر " مستقيمة يسرى " (١٦,٩١) وذلك بلكمة هجومية مضادة من الملاكم الأيمن " مستقيمة يسرى للرأس " باستخدام دفاع ميل الجذع للخلف في متوسط القياس البعدي (٢١) وذلك بنسبة تحسن (٢٤,٢%) .

وبلغ متوسط القياس القبلي للكلمة الهجومية من الملاكم الأعرس " مستقيمة يسرى للرأس " (١٢,٥٨) وذلك بلكمتان هجومية مضادة من الملاكم الأيمن باستخدام دفاع الجذع للخلف " شمال يمين للرأس " فى متوسط القياس البعدى (١٨,١٦) وذلك بنسبة تحسن (٤٤,٣) % .

بينما بلغ متوسط القياس القبلي للكلمة الهجومية من الملاكم الأعرس مستقيمة يسرى للرأس (٩,٢٥) وذلك باستخدام دفاع ميل الجذع لليمين وذلك بلكمة هجومية مضادة مستقيمة يمنى للرأس حيث بلغ متوسط القياس البعدى (١٥,٥٠) وذلك بنسبة تحسن (٦٧,٥) % .

بينما بلغ متوسط القياس القبلي للكتان الهجومية من الملاكم الأعرس يمين شمال للرأس (١٤,٣٣) وذلك باستخدام دفاع ميل الجذع لليمين وذلك بلكمة هجومية مضادة من الملاكم الأيمن مستقيمتان يمين شمال للرأس حيث بلغ متوسط القياس البعدى (٢١,٤١) وذلك بنسبة تحسن (٤٩,٤) % .

وبلغ متوسط القياس القبلي للكلمة الهجومية مستقيمة يسرى للرأس من الملاكم الأعرس (١٦) وذلك باستخدام دفاع الخطو الخلف وذلك بلكمة مستقيمة يمنى للرأس من الملاكم الأيمن حيث بلغ متوسط القياس البعدى (٢١,٥٨) وذلك بنسبة تحسن (٣٤,٨) % .

بينما بلغ متوسط القياس القبلي للكلمة الهجومية من الملاكم الأعرس مستقيمة يمنى للرأس (١٨,٠٨) وذلك بلكمة هجومية مضادة من الملاكم الأيمن مستقيمة يسرى للرأس باستخدام دفاع الخطو للخلف حيث بلغ متوسط البعدى (٢٤,٦٦) وذلك بنسبة تحسن (٣٦,٨) % .

وبلغ متوسط القياس القبلي للكتان الهجومية من الملاكم الأعرس يمين شمال للرأس (١٤,٦٦) وذلك بلكماً هجومية مضادة من الملاكم الأيمن شمال يمين للرأس حيث بلغ متوسط القياس البعدى (٢٤,٤١) وذلك بنسبة تحسن (٥٩,٧) % .

بينما بلغ متوسط القياس القبلي للكلمة الهجومية من الملاكم الأعرس مستقيمة يسرى للرأس (٨) وذلك بلكمة هجومية مستقيمة يمنى للرأس باستخدام دفاع الخطو لليمين حيث بلغ متوسط القياس البعدى (١٥) وذلك بنسبة تحسن (٨٧,٥) % .

وبلغ متوسط القياس القبلي للكتان الهجومية من الملاكم الأعرس يمين شمال للرأس (١٢,٥٠) وذلك بلكماً هجومية مضادة ( يمين شمال للرأس باستخدام دفاع الخطو لليمين حيث بلغ متوسط القياس البعدى (١٨,٧٥) وذلك بنسبة تحسن (٥٠) % .

بينما بلغ متوسط القياس القبلي للكلمة الهجومية من الملاكم الأعرس مستقيمة يمنى للرأس (١٣,٩١) وذلك بلكمتان هجومية مضادة شمال يمين للرأس من الملاكم الأيمن باستخدام دفاع الصد بكف اليد اليمنى حيث بلغ متوسط القياس البعدى (١٩,٩١) وذلك بنسبة تحسن (٤٦) % .

وبلغ متوسط القياس القبلي للكلمة الهجومية من الملامك الأعسر مستقيمة يسرى للرأس (١٢,٧٥) فذلك بلكمتان هجومية مضادة من الملامك الأيمن (شمال يمين) باستخدام دفاع الصد يكف اليد اليمنى حيث بلغ متوسط القياس البعدي (٢٠) وذلك بنسبة تحسن (٥٦,٩%).

ومما سبق اتضح صحة الفرض الثاني الذي ينص على أن هناك فروق دالة إحصائية عند مستوى معنوية ٠,٠٥ بين القياس القبلي والبعدي في مستوى الأداء لصالح القياس البعدي.

ومما سبق نجد أن هناك فروق دالة إحصائية بين القياس القبلي والبعدي في الأساليب الخطية والتي أدت إلى تطور في البرنامج قيد البحث مما يوضح أهمية الناحية الخطية للاعب الأيمن عند مواجهة الأساليب الخطية المختلفة للاعب الأعسر ومدى إتقانه للناحية المهارية التي تبني عليها الأساليب الخطية حيث كانت قيمة (ت) المحسوبة تنحصر ما بين (٦,٤٠) ، (١٧,٨٤) وكانت (ت) الجدولية (١,٧٩) مما يدل على تقدم المجموعة التجريبية في الأساليب الخطية قيد البحث.

ويعزو الباحث ذلك التحسن في الأساليب الخطية من هجوم ودفاع وهجوم مضاد إلى طرق التدريب المستخدمة في البرنامج المقترح وما استخدمه الباحث من تدريبات لمهارات الهجوم المضاد على الملامك الأعسر أثناء تطبيق البرنامج على الأجهزة المختلفة من الكرة المرتدة والكرة الراقصة وكفوف المدرب وباستخدام زميل سلبي وأخر إيجابي بالإضافة إلى استخدام التدريب المبارئي من لكم مشروط ولكم حر .

ويتفق هذا مع دراسة كل من " عبد الفتاح خضر " (١٩٨٦م) ، " محمد عبد العزيز غنيم " (١٩٨٩م) ، " محمد عبد العزيز غنيم " (١٩٩٥م) ، ياسر الوارقي " (٢٠٠٢م) ، " عماد حمدي " (٢٠٠٦م) ، " سامي محب " (٢٠٠٦م) والتي توصلت إلى ضرورة الاهتمام بمتابعة وتعميم مستوى الأداء الخطي لما له من دور فعال في الارتقاء بمستوى الأداء المهاري والخطي للملاكمين . (١٧) ، (٣٠) ، (٣١) ، (٣٧) ، (٢١) ، (١٠)

وهذا يتفق مع ما أكده "وديع التكريتي وآخرون(١٩٨٣م)" إلى أن الإعداد الخطي يتأسس على الأداء المهاري، إذ أن خطط اللعب ما هي إلا عملية اختيار لمهارة حركية معينة في موقف معين مستعينا بالقدرات العقلية أثناء الأداء ، تبعا لطبيعة المواقف المتعددة أثناء المباريات. (٣٦ : ١٦-١٤)

ويتفق هذا مع ما أشار إليه يحيى الحاوي(٢٠٠٠م) إلى أن الأساليب والطرق الخطية وأي نشاط آخر يعتمد على سرعة العمليات التفكيرية ، التي تؤدي إلى سرعة إدراك المواقف ، تقديرها تقديرا لحظيا سليما، حتى يمكن اختيار الأساليب والطرق الخطية المشابهة لهذه المواقف ( ٣٩ : ١١٨)

وهذا ما أشار إليه السيد سامي (٢٠٠٠م) أن الأداء الخطي يتطلب دائما وفي كل وقت إسهام العملية التفكيرية المتعددة أثناء المنافسات ، كلما زادت درجة إتقان الفرد للمهارات الحركية المستخدمة في خطط اللعب كلما تميز الأداء بالآلية مما يقلل من وقف التفكير ويستطيع اللاعب استخدام أساليبه الخطية بشكل وبطريقة آلية. (٤ : ٢٤)